

DESCRIPTION DU MÂLE
DE CHAMAELEO WILLSII PETTERI
BRYGOO ET DOMERGUE,
CAMÉLÉON DU NORD DE MADAGASCAR

E. R. BRYGOO et CH. A. DOMERGUE ¹

En 1966 nous décrivions, sur deux femelles en provenance du Nord de Madagascar, l'une récoltée dans le massif de l'Ankarana, l'autre à Joffreville, une sous-espèce de *Chamaeleo willsii* Gunther : *C. w. petteri*.

En décembre 1967, A. PEYRIERAS, à qui nous avons demandé de rechercher le mâle, récoltait à notre intention, dans le parc national de Joffreville, un spécimen mâle qui nous semble être rapporté à cette sous-espèce.

Description

1. — COLORATION.

a) sur le vivant.

La couleur d'ensemble, vert foncé, est souligné par :

- une mince ligne blanche latérale à mi-hauteur des flancs,
- des labiales supérieures blanches,
- une ligne blanche médio-ventrale, commençant après le menton pour se terminer avant l'anus,
- une ébauche de double ligne blanche sous la base de la queue.

Pas de bague colorée nette, au niveau des orteils.

b) en alcool.

La couleur d'ensemble est devenue gris bleue, on observe une ébauche de ligne latérale. La ligne blanche médioventrale est nette.

2. — TÊTE.

La tête est remarquable par la présence de deux appendices rostraux, osseux, de grandes dimensions : 9 mm de la pointe du museau à l'apex avec une hauteur (largeur) de 4 mm à la base et de 3 mm à 2 mm de l'extrémité.

En vue apicale ces deux appendices ont des bords externes parallèles tandis que les bords internes forment un V à ouverture antérieure.

1. Institut Pasteur de Madagascar, B. P. 1274 Tananarive.

En vue latérale la direction générale des appendices est légèrement oblique en haut et en avant et leurs bords, sont, sur la plus grande partie de leur longueur, à peu près parallèles. Les appendices sont recouverts d'un tégument lisse, avec écailles agrandies.

On compte onze labiales supérieures entre le museau et le point où les sous-oculaires se continuent en arrière par les labiales supérieures.

Le casque est bas. Il n'y a ni crête gulaire ni lobes occipitaux, même ébauchés.

Le canthus supraciliaire est plat.

La crête pariétale, à peine marquée sur le vivant, devient un peu plus nette sur le sujet en alcool, partiellement déshydraté.

La forme du crâne, en arrière, est légèrement pointue.

Les principales dimensions du crâne sont les suivantes :

- distance occiput-partie antérieure du museau : 26 mm,
- largeur maximale du crâne : 11 mm,
- distance occiput-gonion : 14,5 mm,
- distance gonion-menton : 16 mm.

3. — CORPS.

Il n'y a ni crête dorsale ni crête ventrale. La discrète hypertrophie des premières écailles en arrière de la nuque ne peut même pas être considérée comme un début de crête dorsale.

L'écaillage est homogène, sans rosace. Nous avons compté 62 écailles entre la colonne vertébrale et la ligne médio-ventrale.

4. — HÉMI-PÉNIS.

La forme générale de l'hémipénis de *C. w. petteri* est semblable à celle de *C. w. willsii*, figurée dans notre note précédente. Nous y retrouvons les deux lobes antérieurs (sternaux) que termine une cupule ou calice, à bord denticulé, flanquée, en position latérale externe, par un complexe formé de 4 à 5 lames épineuses. En arrière de chaque lobe, en position post-apicale, s'observe une oreille postérieure denticulée et, à la base du lobe, en position sternale, une barbule ou languette simple. Les faces tergale et latérales du corps sont couvertes par un réseau de grandes cellules polygonales ; le sillon est largement ouvert.

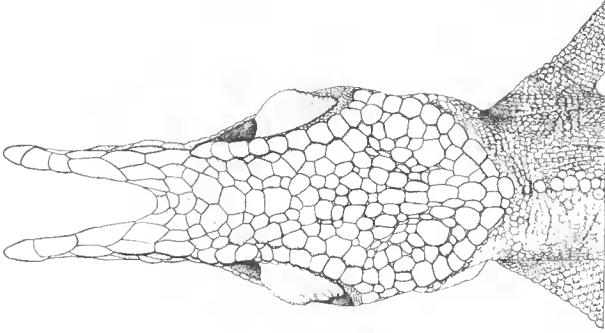
Cet hémipénis se différencie de celui de *C. w. willsii*, au moins sur notre unique spécimen, par :

- le développement en hauteur des lobes (sub-hémisphérique chez *C. w. willsii*)
- la présence entre les lobes d'une languette ou barbule unique (barbule médiane).
- la présence de deux petites oreilles denticulées, presque accolées, dans l'axe de symétrie des lobes, au centre du quadrilatère formé par les cupules et les oreilles post-apicales (auricules médianes).

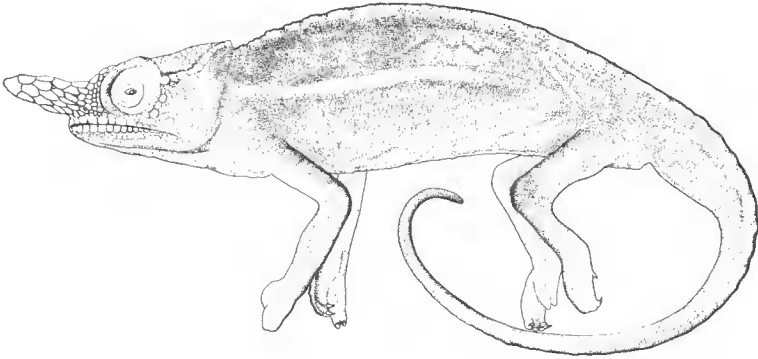
L'organe a une longueur de 15 à 16 mm, soit 1/5^e du corps (qui mesure 78 mm, de l'anus à la pointe du museau).

5. — DIMENSIONS GÉNÉRALES.

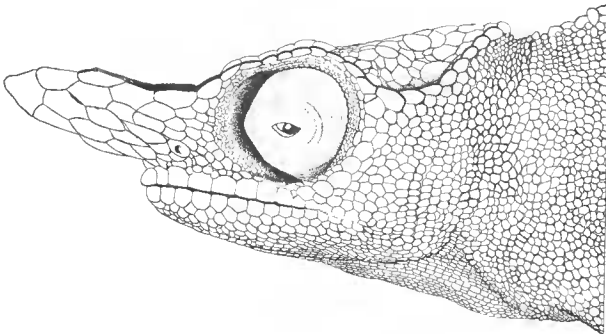
168 mm dont 90 pour la queue.



C. willsii petteri ♂ 442/C



C. willsii petteri ♂ 442/C



C. willsii petteri ♂ 442/C



Discussion

1° RAPPORTS AVEC LES MÂLES D'ESPÈCES ANTÉRIEUREMENT DÉCRITES.

A) Morphologie générale externe.

La discussion nous semble pouvoir être limitée aux rapports entre le spécimen que nous décrivons et les mâles de *C. minor* Gunther, *C. bifidus* Brongniart et *C. willsii* Gunther.

a) avec *C. minor*.

Notre spécimen se distingue de *C. minor* :

- par un canthus supraciliaire plat,
- l'absence de toute crête dorsale,
- l'absence de toute crête gulaire.

b) avec *C. bifidus*.

La forme des protubérances rostrales, observées de profil, est beaucoup plus proche de celle de *C. bifidus* que de celle de *C. willsii*.

Notre spécimen se distingue cependant de *C. bifidus* par :

- la forme du crâne en arrière (arrondie chez *bifidus*),
- l'absence de toute crête dorsale et de toute rosace,
- une taille réduite, 168 mm au lieu de 395 mm chez *bifidus*.

c) avec *C. willsii*.

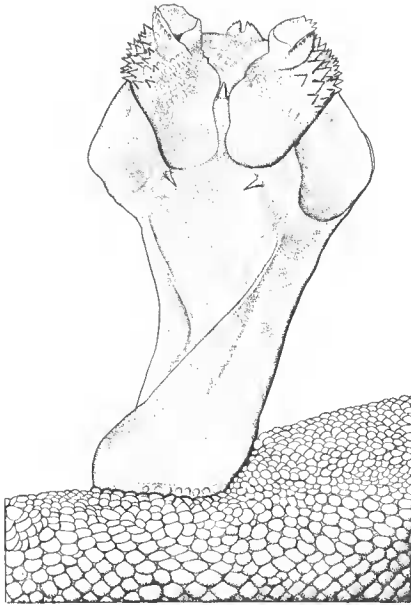
Le spécimen se distingue du *C. willsii* sensu stricto par :

- la forme des appendices rostraux, plus pointus chez *C. willsii*,
- l'écaillure plus fine (pas plus de 48 écailles sur les flancs chez *C. willsii*),
- la forme du crâne, régulièrement arrondie en arrière chez *C. willsii*,
- l'absence de fossette axillaire chez *C. willsii*.

B) Morphologie de l'hémipénis.

Nous avons vu les similitudes et les différences entre l'hémipénis de *C. w. willsii* et celui de *C. willsii petteri*. D. HILLENUS (1963) place dans un même groupe, avec *C. bifidus*, 2 autres Caméléons malgaches, *C. minor* et *C. willsii* et 2 Caméléons africains : *C. fischeri* et *C. tavetensis*. Pour nous en tenir aux espèces malgaches, si nous ignorons encore tout de la morphologie de l'hémipénis de *C. minor*, l'étude que nous avons pu faire de celui de *C. bifidus* ne permet guère de rapprocher de ce point de vue les espèces *willsii* et *bifidus*¹. En effet l'hémipénis de ce dernier possède un apex mamelonné et étalé, pourvu d'expansions latérales.

1. Les hémipénis de *C. w. willsii* et *C. willsii petteri* présentent par contre des affinités morphologiques avec ceux de certaines espèces du groupe VI de D. HILLENUS, dont les lobes occipitaux sont bien développés (*C. cucullatus*, *C. brevicornis*...). Dans ce groupe les hémipénis présentent en effet des cupules apicales.



C. willsii petteri 442/C

0 1 cm

2° IL S'AGIT BIEN DU MÂLE DE *G. willsii petteri*.

L'attribution d'un mâle à une espèce décrite d'après des spécimens femelles offre toujours quelque incertitude. Nous nous croyons cependant autorisé à attribuer le spécimen décrit ici à la sous-espèce *willsii petteri* pour les raisons suivantes :

a) la localité de récolte du mâle (Joffreville) est une des deux localités d'où provenaient les femelles utilisées pour la description type ;

b) dans cette région de Madagascar aucun autre caméléon de ce groupe n'est connu ;

c) les caractères morphologiques observés chez le mâle correspondent à ceux que l'on pouvait attendre après description des femelles, en particulier la forme du crâne en arrière et la finesse du tégument.

3° ESPÈCE OU SOUS-ESPÈCE.

Les caractères observés sur ce spécimen mâle justifieraient sans doute d'élever la sous-espèce au rang d'espèce, appartenant au groupe *bifidus*, *Willsii*, *minor*. Nous préférons cependant, pour le moment, conserver le statut de sous-espèce jusqu'à ce que des récoltes plus abondantes de *C. bifidus* et *C. minor* permettent une meilleure étude des variations éventuelles de ces espèces.

Le spécimen décrit, enregistré dans nos collections sous le n° 442/C a été déposé au Muséum national d'Histoire naturelle à Paris sous le n° A. 115.

RÉFÉRENCES

- ANGEL, F., 1942. — Les Lézards de Madagascar. *Mém. Acad. malgache*, **36**, 193 p.
- BRYGOO, E. R. et DOMERGUE, Ch. A., 1966. — Notes sur *Chamaeleo willsi* Gunther 1890 et description d'une sous-espèce nouvelle : *C. willsi petteri* n. ssp. *Bull. Muséum nat.*, 2^e sér., **38** (4), pp. 353-361.
- HILLENUS, D., 1959. — The differentiation within the genus *Chamaeleo* Laurent 1768. *Beaufortia*, **8** (89), pp. 1-92.
- HILLENUS, D., 1963. — Notes on Chameleons I. Comparative cytology : aid and new complications in Chameleon-taxonomy. *Beaufortia*, **9** (108), pp. 201-218.
- MERTENS, R., 1966. — Liste der rezenten Amphibien und Reptilien. Chamaeleonidae. *Das Tierreich*. Lief. 83.